

# 校友邦实习实训平台

操作指南

---

指导老师

校友邦

[www.xybsyw.com](http://www.xybsyw.com)

# 目录

## CONTENTS

**01** 平台角色和流程概述  
校友邦平台角色介绍和整体流程概述

**02** 登录指南  
教师账号如何登录

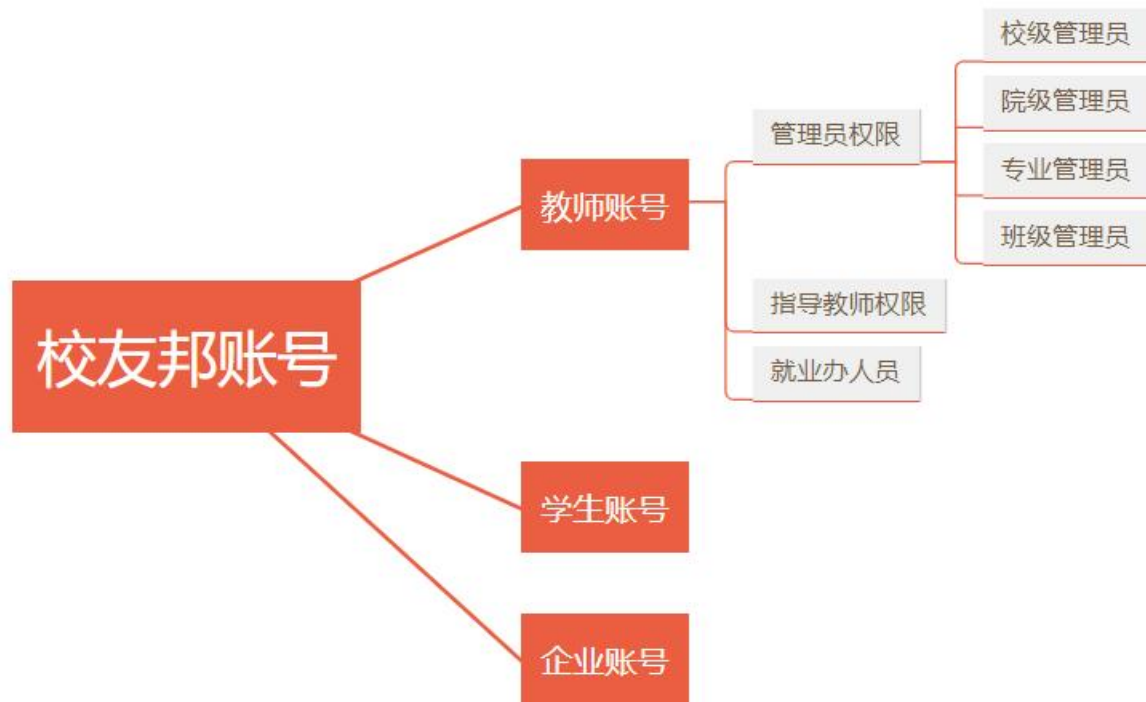
**03** 指导老师电脑网页操作  
指导老师电脑网页端的操作说明

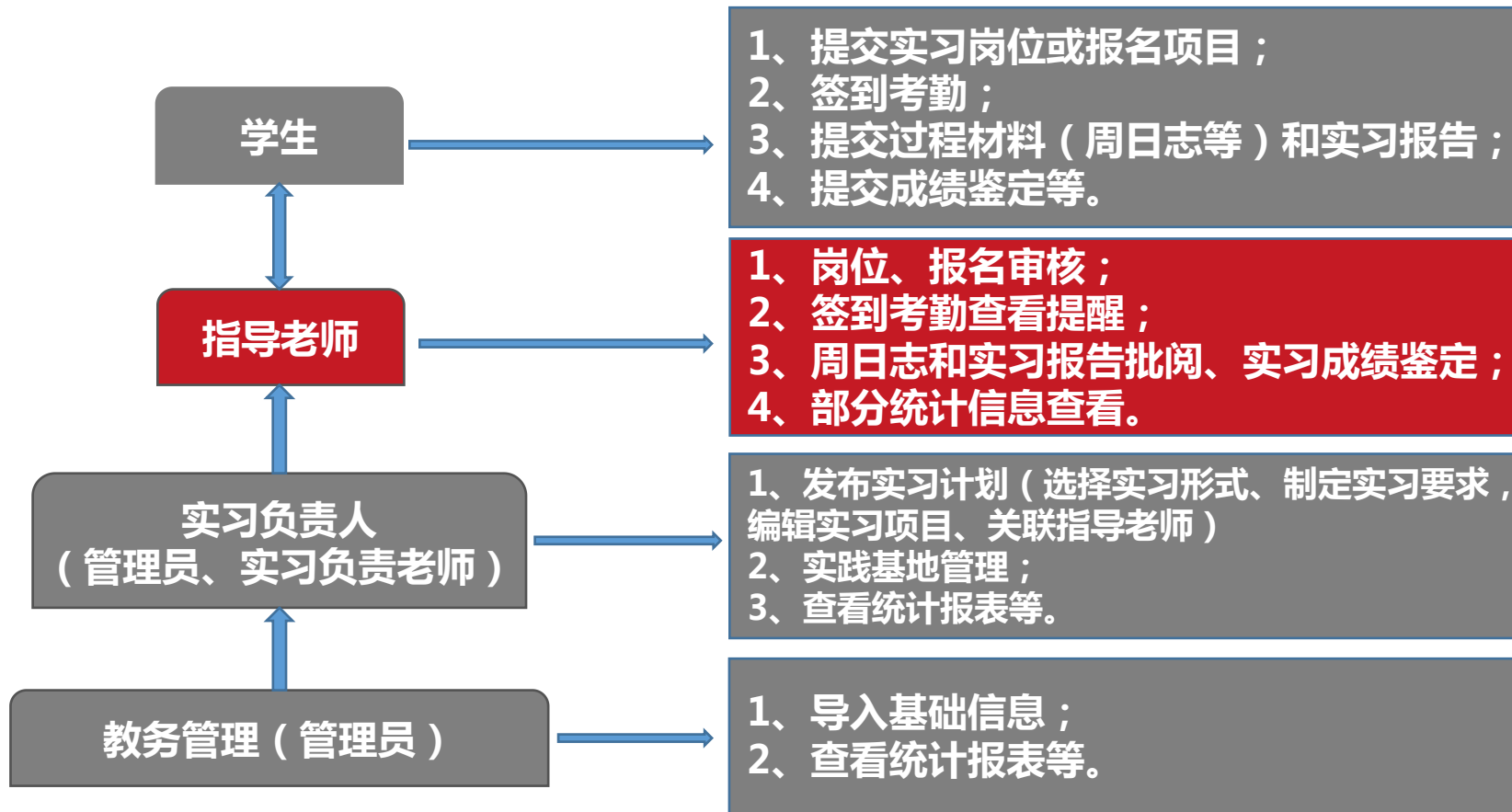
**04** 指导老师移动端操作  
指导老师微信小程序端的操作说明

# 平台角色和流程概述

校友邦平台角色介绍和整体流程概述

PART  
01





## 流程概述



# 登录指南

教师账号如何登录

PART  
02

## 电脑网页端登录

1. 在浏览器中打开[www.xybsyw.com](http://www.xybsyw.com)
2. 官网首页右上角点击“教师登录”
3. 选择您要登录的学校(可通过选择省份或者关键字搜索学校)
4. 输入账号和密码直接登录/或选择扫码登录使用小程序教师端扫码

说明：第一次登入时需绑定手机，并重设密码。绑定手机以便忘记密码时可自行重置。



校友邦

首页

校园招聘

增值产品

产品体验

教师登录

学生登录

企业校园招聘

## 为学习者创造价值协同育人平台

- ✓ 实习就业 生涯发展
- ✓ 引才引智 产业转型
- ✓ 实践教学 校企合作
- ✓ 精准招聘 校企合作



1. 点击“教师登录”

校友邦 | 教师

0579-82722068

学生登录

2. 选择或输入学校名称，输入所需信息，点击教师登录



验证码登录 密码登录

请输入您的学校

选择

账号

提示：部分院校使用工号作为账号

密码

忘记密码? 账号申诉 找回密码

教师登录

温馨提示：如果没有账号，请联系学校管理员为邮箱加账号进行登录，谢谢！

小程序扫码登录

默认密码登录，可切换验证码登录

忘记密码，修改密码

部ICP备14000179号-2 | 浙公网安备 33071902100252号 中国大学生实践能力成长平台

**校友邦** 劳动教育

PICC 实习保险购买 公告消息 管理 帮助中心 展开

学年/学期: 2021-2022学年 - 第一学期 切换学年/学期后, 所有操作内容将对应切换到该学期

**计划概况**

云基地统计

未开始的计划: 7 实施中的计划: 1 已结束的计划: 1

招聘中的岗位: 0 待安排的岗位: 0

**功能区**

**重要消息**

双选会 双选会大厅有 3 场双选会

消息提醒 暂无消息

微信扫码关注公众号, 实现便捷管理  
点击下方菜单“实习管理”, 随时随地移动管控, 支持报名审核日志批阅管理, 更方便

**流程指引**

实习前: 创建课程, 创建计划, 实习要求设置, 创建项目

实习中: 报名审核, 周日志批阅, 报告批阅, 实习评价

实习结束: 实习成绩审定, 实践教学汇总

**实习数据** 2021.08.15 - 2021.08.24

周日志统计 签到统计

**导航菜单**

**修改个人资料或角色切换**

## 关注教师端小程序

1. 微信扫描下方二维码关注校友邦教师端公众号
2. 点击实践管理→工作台



## 小程序登录

1. 输入学校、账号、密码进行登录
2. 在下方我的→设置里可以退出登录，切换账号或修改密码等
3. 教师账号统一生成，无需自行注册



# 指导老师电脑网页操作

指导老师电脑网页端的操作说明

PART  
03

### 3.1 指导老师电脑网页操作-过程管理-实习计划查看

校友邦 实践管理 毕业设计 劳动教育 PICC 实习保险 消息 指导老师

工作台  
实践教学  
工作安排  
实习计划  
基础实习点  
实习项目审核  
模板库  
过程管理  
报名审核  
实习申请  
周日志批阅  
实习评价  
报告批阅  
实习成绩鉴定  
实习生统计  
我的实习生  
签到统计  
请假审批  
更多工具  
实习检查  
实习过程管理

实习计划

指导的计划

计划名称或课程代码 学年学期: 2021-2022学年 - 第一学期 年级: 全部 #院(系)/专业: 全部 课程: 全部 实习时间: 开始日期 - 结束日期 状态: 全部 实践类型: 全部 收藏

全选  当前全选 导出计划 自定义表格  仅显示未设置实习计划

计划名称	实践课程	课程代码	学分	实习时间	学时(周)	参与#班级#	实习形式	实习保险	操作
<input type="checkbox"/> 2020级软件工程实习	计算机毕业实习	100011	5	2021.04.01-2023.06.30 <span>跨学期</span>	16	【软件工程-2020...】1个	集中		<a href="#">详情</a> <a href="#">实习明细</a>
<input type="checkbox"/> 2020年春季实习计划	专业课程实习	1001010011	2	2020.03.25-2022.10.31 <span>跨学期</span>	2	【财务管理-201...】92个	自主		<a href="#">详情</a> <a href="#">实习明细</a>

共 2 条 < 1/1页 > 至 页 刷新 每页显示 10 条

点击详情按钮，可以查看实习计划的设置、实习要求（计划设置是否需要签到、周日志、三方协议、实习报告、成绩鉴定等）、实习项目，方便指导老师了解实习负责老师设置的计划情况。

## 学生报名审核

1. 点击“实践教学”导航菜单，进入实践教学功能模块
2. 点击“报名审核”，查看报名学生情况
3. 点击学生名字，查看学生报名详情
4. 审核学生报名申请，通过或者拒绝

### 3.1 指导老师电脑网页操作-过程管理-报名审核

The screenshot shows the '实践教学' (Practical Teaching) management interface. At the top, there are tabs for '待审核(3)', '已通过(37)', '已拒绝(20)', '全部状态(60)', and '未报名'. The left sidebar contains a navigation menu with '实践教学' highlighted. The main content area shows a list of students with columns for selection, name, and time. A detailed view of a student named '阮强' is shown, including their application status, dates, and contact information. Red arrows and text annotations highlight key steps: 1. Clicking '实践教学' in the sidebar; 2. Clicking '报名审核' in the sidebar; 3. Viewing details and clicking '审核通过' or '拒绝'; 4. Using status filters to view and batch process students.

**1. 点击“实践教学”导航菜单**

**2. 点击“报名审核”功能菜单**

**3. 查看详情，点击通过或者拒绝。可多选学生后批量拒绝或通过**

**4. 通过状态分类，可查看已通过、拒绝等状态的学生，可进行重新通过、拒绝等操作**

## 周日志批阅

1. 点击“实践教学”导航菜单，进入实践教学功能模块
2. 点击“周日志批阅”，查看学生提交的周日志
3. 点击待批阅的学生姓名，查看周日志详情
4. 批阅周日志，评分、填写评语，或者退回修改
5. 可收藏或导出周日志



### 3.1 指导老师电脑网页操作-过程管理-周日志批阅

**1. 点击“实践教学”导航菜单**

**2. 点击“周日志批阅”功能菜单**

**3. 点击学生姓名，查看日志详情**

**4. 点击审批通过进行评语评分或退回修改**

**5. 注意周日志类型切换和批阅状态，已批阅的可以重新批阅或退回**

日志 周志 月志 帮助

待批阅(56) 已批阅(34) 退回修改(3) 无需批阅(0) 全部状态(93)

学年/学期: 2020-2021学年·第二学期 年级: 全部 #系(系)/#专业/#班级#: 全部 课程: 全部 计划: 全部

形式: 全部 项目: 全部

审批评语

评语: [输入框]

自定义+快捷回复

确认提交

审批通过 退回修改

操作记录

### 3.1 指导老师电脑网页操作-过程管理-三方协议

**1. 点击三方协议**

**2. 选择或搜索需要审批的学生**

**3. 审批通过或退回修改**

**4. 可切换提交状态和审核状态查看**

**5. 可下载或批量操作**

## 实习报告批阅

1. 点击“实践教学”导航菜单，进入实践教学功能模块
2. 点击“报告批阅”，查看学生提交的实习报告
3. 点击待批阅的学生姓名，查看实习报告详情
4. 批阅实习报告，评分、填写评语，或者退回修改
5. 可导出实习报告

### 3.1 指导老师电脑网页操作-过程管理-实习报告批阅

1. 点击“实践教学”导航菜单

待批阅(4) 已通过(5) 已退回(2) 无需批阅(1) 未提交(197) 全部状态(12)

6. 可切换批阅状态，重新批阅，退回等操作

批量下载报告

下载实习手册

5. 可下载报告或导出实习手册

3. 点击或搜索学生，查看报告预览

2. 点击“报告批阅”功能菜单

4. 批阅通过或退回修改

审批通过

退回修改



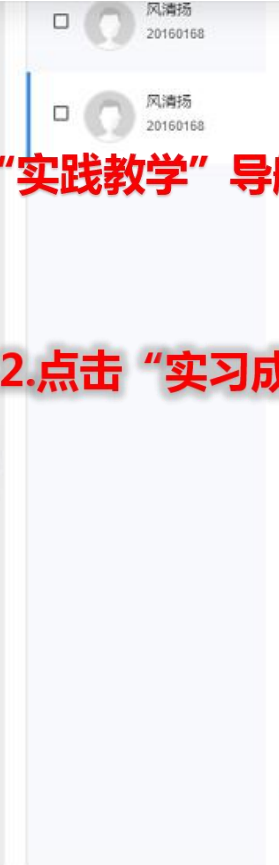
## 实习成绩鉴定

1. 点击“实践教学”导航菜单，进入实践教学功能模块
2. 点击“实习成绩鉴定”
3. 点击待批阅的学生姓名，查看自我小结或盖章文件预览
4. 根据鉴定表设置项目进行评分、评语

### 3.1 指导老师电脑网页操作-过程管理-实习成绩鉴定



1. 点击“实践教学”导航菜单



2. 点击“实习成绩鉴定”功能菜单



3. 指导老师鉴定，鉴定项目根据设置不同而不同

工作台

工作安排

实习计划

模板库

过程管理

报名审核

日志批阅

实习评价

三方协议

报告批阅

实习成绩鉴定

实习生统计

我的实习生

签到统计

请假审批

更多工具

实习检查

实习经费管理

风清扬 20160168

风清扬 20160168

### 实习单位鉴定

实习单位得分：合计0分

暂无实习单位评分

暂无实习单位评语

### 指导老师鉴定

— 指导老师评分：合计0分

合计：0分

评分项 实习成绩 该项满分：100 指导老师评分：0

— 指导老师评语

请输入

已输入0字

取消 确认

开始鉴定 还有1项内容需要鉴定

# 我的实习生

1. 点击“实践教学”导航菜单，进入实践教学模块
2. 点击“我的实习生”功能菜单，有两个统计表格（见后图）
3. 查看实习过程统计或学生参与情况



## 3.2 指导老师电脑网页操作-我的实习生

我的实习生

实习过程统计 学生参与情况

1, 实习过程统计 \*只显示已参与实习的学生

2, 学生参与情况 \*显示所有的实习生

学生姓名或学号 学年/学期: 2020-2021学年\_第二学期 参与计划: 全部 参与形式: 全部 参与项目: 全部

姓名	学号	专业	参与计划	参与形式	参与项目	预实习报告	日志	周志	月志	实习评价	实习报告	操作
	20110004	财务管理	2020年春...	自主安排	自主安排	不需要	不需要	0	不需要	未提交	未提交	查看详情
	20110004	财务管理	2020年春...	自主安排	自主安排	不需要	不需要	0	不需要	未提交	未提交	查看详情
	20170701	计算科学	2020年春...	自主安排	自主安排	不需要	不需要	0	不需要	未提交	未提交	查看详情
	1608024039	网络工程	2016级计...	集中安排	阿里巴巴实习	不需要	不需要	0	不需要	未提交	未提交	查看详情
	1608024040	网络工程	2016级计...	集中安排	阿里巴巴实习	不需要	不需要	0	不需要	未提交	未提交	查看详情
	1608024041	网络工程	2016级计...	集中安排	阿里巴巴实习	不需要	不需要	0	不需要	未提交	未提交	查看详情
	1608024043	网络工程	2016级计...	集中安排	阿里巴巴实习	不需要	不需要	0	不需要	未提交	未提交	查看详情
	1608024036	网络工程	2016级计...	集中安排	阿里巴巴实习	不需要	不需要	0	不需要	未提交	未提交	查看详情
	1608024037	网络工程	2016级计...	集中安排	阿里巴巴实习	不需要	不需要	0	不需要	未提交	未提交	查看详情
	1608024038	网络工程	2016级计...	集中安排	阿里巴巴实习	不需要	不需要	0	不需要	未提交	未提交	查看详情



## 签到统计

1. 点击“实践教学”导航菜单，进入实践教学模块
2. 点击“签到统计”功能菜单，进入签到统计列表
3. 点击学生姓名，查看单个学生签到详情

### 3.3 指导老师电脑网页操作-签到统计

工作台

签到明细统计 | 签到汇总统计

单日 今日

年级: 全部 #院(系)/专业/班级#: 全部 课程名称: 全部 实习计划: 全部

全部 自主 集中 双向 实习人次与签到人次不同?

已签到 0 / 3 (人次) 未签到 0 / 3 (人次) 未签到 3 / 3 (人次) 未签到 0 / 3 (人次)

签到地图 前十签到人次的省份

暂无数据

1. 点击“签到统计”，查看自己带的学生签到情况

2. 包括地图分布情况，下方也有各个学生的具体签到情况

批量导出 签到省市: 全部 姓名和学号

姓名学号	计划名称	项目名称/时间	指导老师	签到时间	签到省市	打卡地址	距离签到范围	备注原因	备注图片	打卡设备	设备编号
暂无数据											

## 查看统计报表

1. 点击左侧导航栏“统计报表”按钮
2. 点击功能菜单中对应的报表
3. 通过“院系/专业/班级”、“学年/学期”等筛选需要的数据
4. 点击“自定义表格”按钮，可以选择表格显示的维度
5. 点击“批量导出”按钮，导出筛选的数据，跳转到下载中心下载

温馨提示：到下载中心下载时，如果表格较大，报表下载状态会显示“报表生成中”，请等待片刻即可。如长时间还是显示“报表生成中”，可按键盘“F5”键，刷新网页。

## 3.4 指导老师电脑网页操作-统计报表

校友邦 实践教学 毕业设计 劳动教育 PICC 实习保险 公告消息 孙老师\_指导老师 帮助中心

统计报表 学生参与明细

2.选择需要查看的报表

3.筛选数据，导出报表

4.自动跳转到下载中心，下载表格。如长时间显示报表生成中，可以按F5刷新浏览器页面。

1.点击“统计报表”

按计划 按项目

批量导出 自定义表格 参与实习人数: 9, 参与实习人次: 9 (一个学生参与一个计划为一人次)

姓名	学号	#院系#专业#班级#	年级	实践类型	课程名称代码	实习计划时间	实习形式	实习状态	指导老师	激活状态	参与时间	岗位/单位	实习地点
	2	计算机学院 网络工程 16级网络工程2班	2016	认识实习1	测试课程/11111	2016级计算机毕业实习 2020.03.20-2021.08.31	集中	已参与	孙老师	已激活	2020.03.20	阿里巴巴集团	浙江省杭州市西湖区
	1	计算机学院 网络工程 16级网络工程2班	2016	认识实习1	测试课程/11111	2016级计算机毕业实习 2020.03.20-2021.08.31	集中	已参与	孙老师	已激活	2020.03.20	阿里巴巴集团	浙江省杭州市西湖区
	0	计算机学院 网络工程 16级网络工程2班	2016	认识实习1	测试课程/11111	2016级计算机毕业实习 2020.03.20-2021.08.31	集中	已参与	孙老师	已激活	2020.03.20	阿里巴巴集团	浙江省杭州市西湖区
	5	计算机学院 网络工程 16级网络工程2班	2016	认识实习1	测试课程/11111	2016级计算机毕业实习 2020.03.20-2021.08.31	集中	已参与	孙老师	已激活	2020.03.20	阿里巴巴集团	浙江省杭州市西湖区
	8	计算机学院 网络工程 16级网络工程2班	2016	认识实习1	测试课程/11111	2016级计算机毕业实习 2020.03.20-2021.08.31	集中	已参与	孙老师	已激活	2020.03.20	阿里巴巴集团	浙江省杭州市西湖区
	8	计算机学院 网络工程 16级网络工程2班	2016	认识实习1	测试课程/11111	2016级计算机毕业实习 2020.03.20-2021.08.31	集中	已参与	孙老师	已激活	2020.03.20	阿里巴巴集团	浙江省杭州市西湖区
	20110002	经管学院 财务管理 2011班财务管理	2011	毕业实习123	专业课程实习/100101 0011	2020年春季实习计划 2020.03.25-2022.10.31	自主	已参与		已激活	2021.07.17		浙江省金华市婺城区
		经管学院 财务管理 2011班财务管理	2011	毕业实习123	专业课程实习/100101 0011	2020年春季实习计划	自主	已参与		已激活			浙江省金华市婺城区

## 发布公告消息

1. 点击“公告消息”导航按钮
2. 点击“发布”按钮
3. 填写公告内容，选择阅读范围，发布公告



### 3.5 指导老师电脑网页操作-发布公告

#### 发布公告

\* 公告标题:  0/100 **1.填写公告标题**

\* 公告内容:

**2.填写公告内容，可上传附件**

0/1000

附件上传:

[上传附件](#)

点击可上传附加文件，支持格式：.pdf,.doc,.docx,.ppt,.ppbx,.xls,.xlsx,.jpg,.jpeg,.png（文件大小在10M内）

\* 发送对象:

学生

[+ 添加](#)

老师

[+ 添加](#)

**3.选择发送对象**

\* 信息确认:

需要确认

不需要确认

发布公告

存为草稿

### 3.6 指导老师电脑网页操作-问卷调查

问卷调查

我的问卷 所有问卷 问卷模板

仅需三步:

- 创建问卷
- 发放问卷
- 统计问卷

您目前还没有问卷，马上创建一份问卷吧~

创建问卷

- 1.可设置单选、多选、打分、问答等题型
- 2.可选择发送对象，比如发送给参加相应实习计划的学生
- 3.系统会统计问卷结果，并可导出

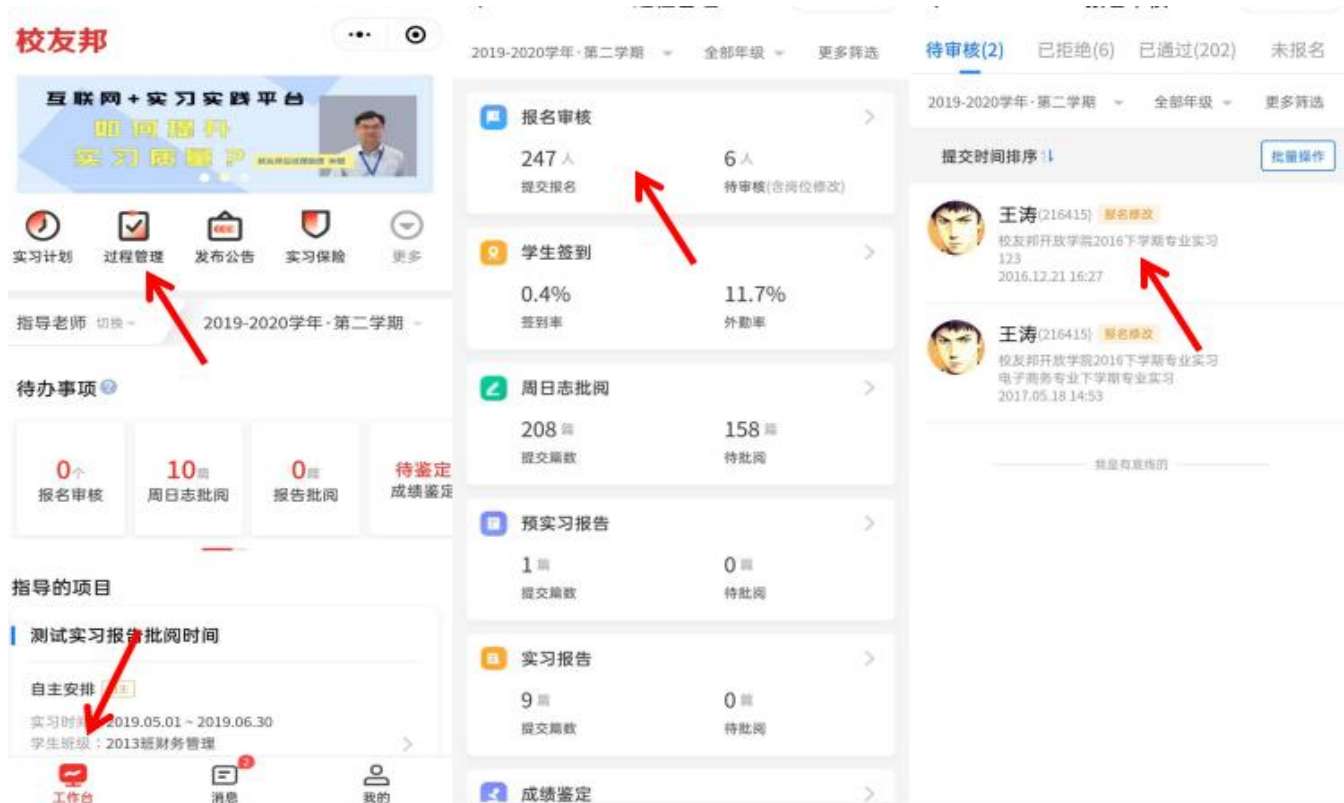


# 指导老师移动端操作

指导老师微信小程序端的操作说明

PART  
04

## 4.1 指导老师移动端操作-工作台-报名审核

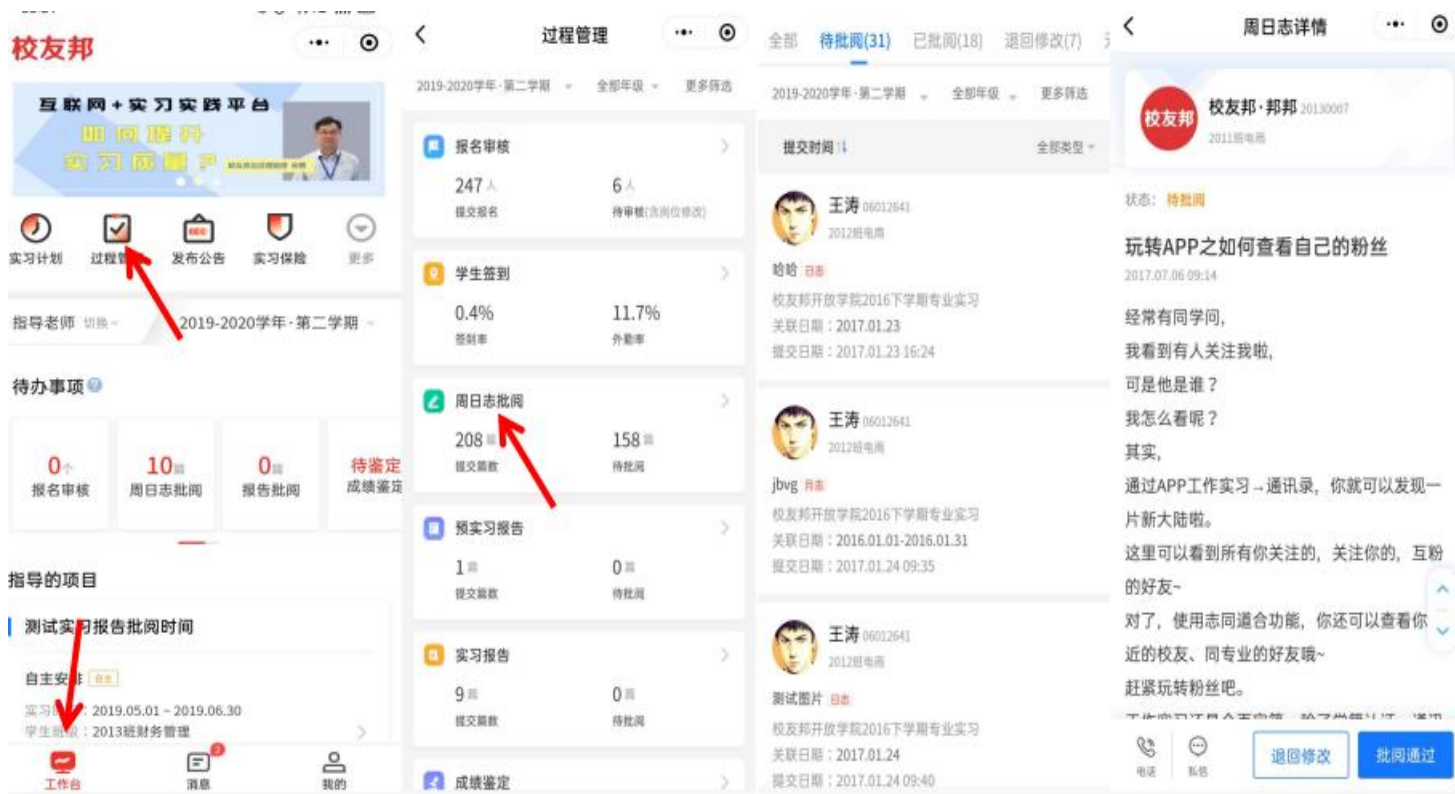


登入“工作台”→点击  
“过程管理”→点击“报  
名审核”→点击查看学  
生提交的单位信息详  
情→点击“通过”或“拒  
绝”

或者  
直接在待办事项下，  
点击报名审核，进行  
操作

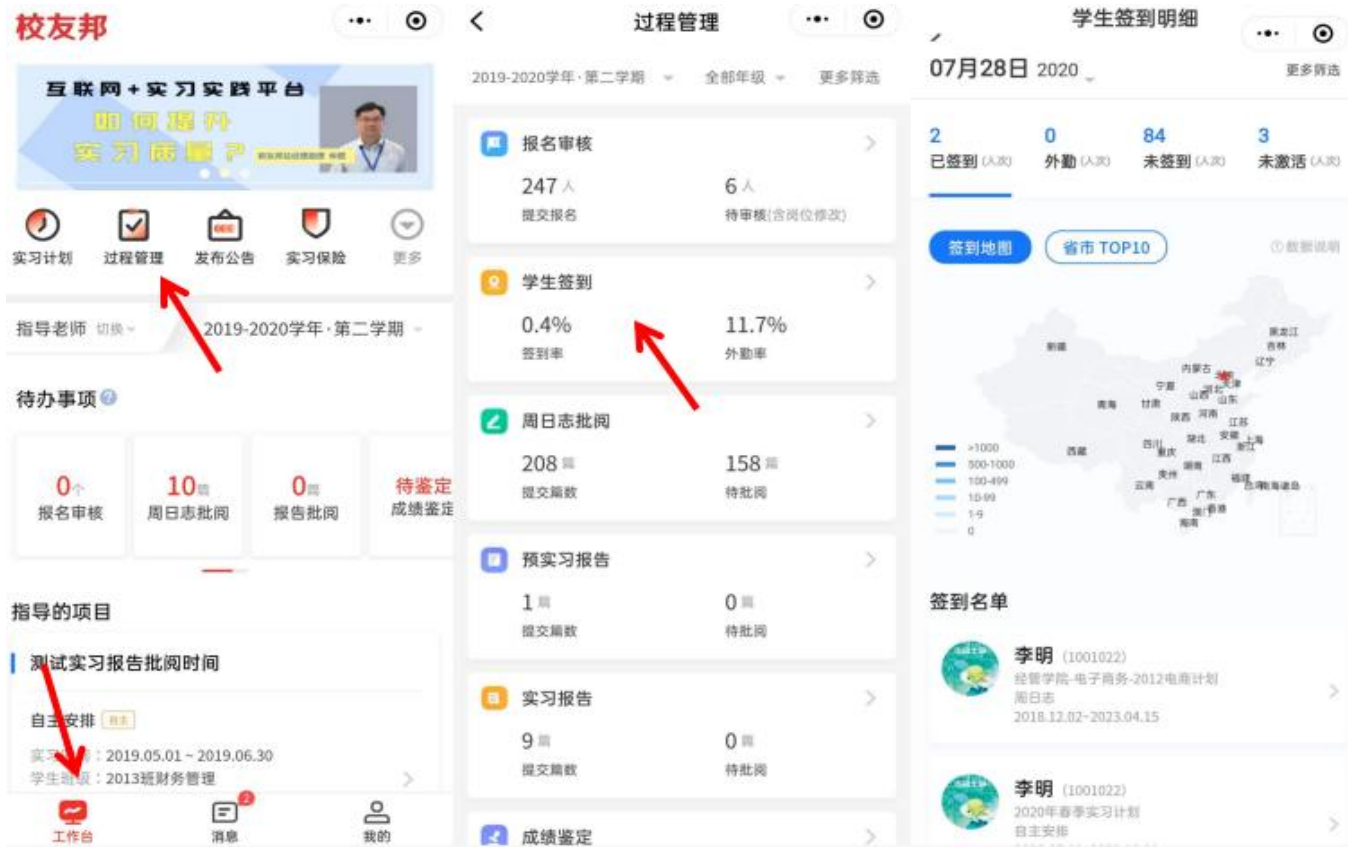
说明：报名审核默认  
待审核页面，查看已  
拒绝、已通过或未报  
名的学生请切换上方  
的类型

## 4.1 指导老师移动端操作-工作台-周日志批阅



点击“工作台”→  
点击“过程管理”→“周日志批阅”→查看学生周志内容→点击批阅通过，评分及评语  
或者  
直接点击待办事项下方的周日志批阅，进行批阅说明：第三张图片上方可切换周日志批阅状态，查看已批阅或退回的周日志

## 4.1 指导老师移动端操作-工作台-签到统计



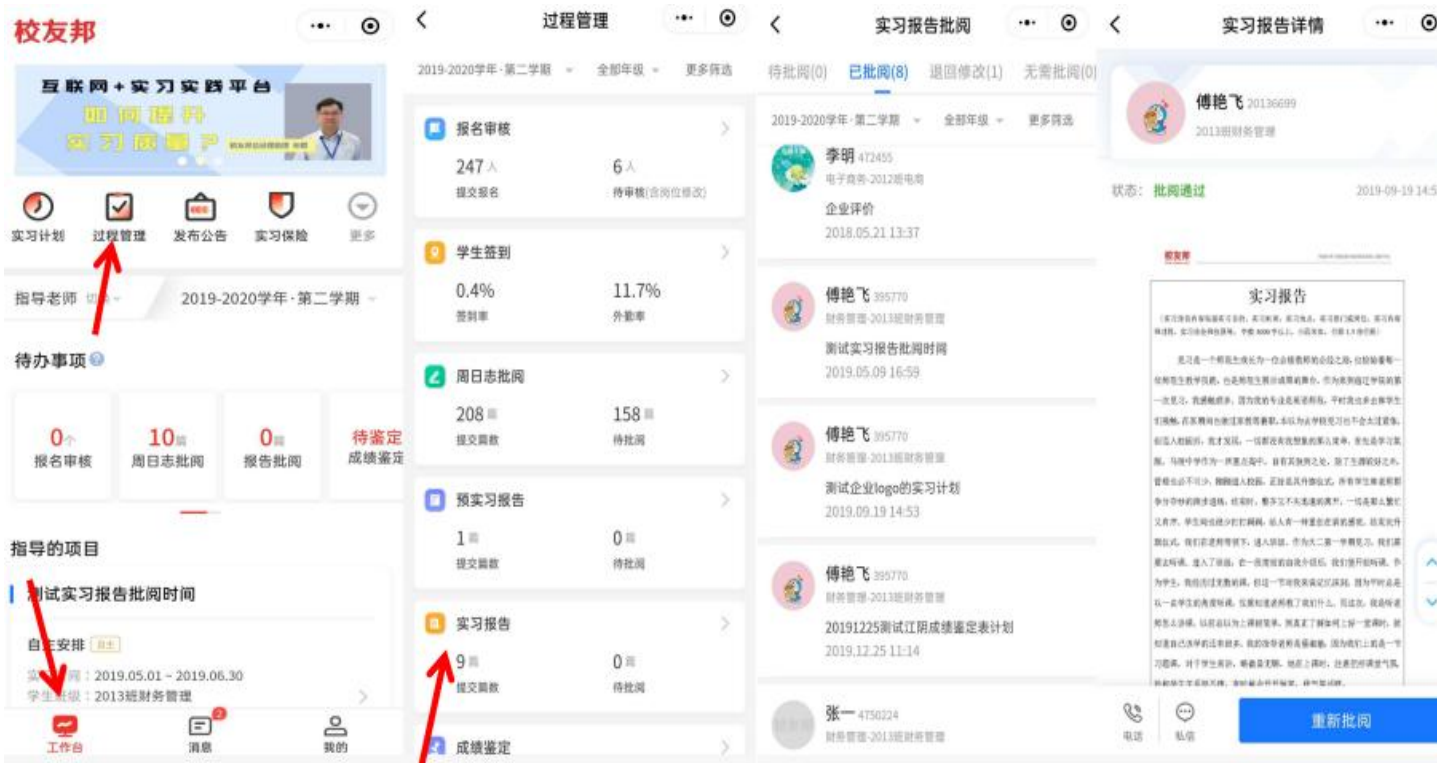
点击“工作台”→点击“过程管理”→“学生签到”，查看当天签到情况

说明：创建计划的管理老师在设置实习要求时选择需要签到的情况下，学生才需要进行签到

## 4.1 指导老师移动端操作-工作台-三方协议



## 4.1 指导老师移动端操作-工作台-实习报告批阅



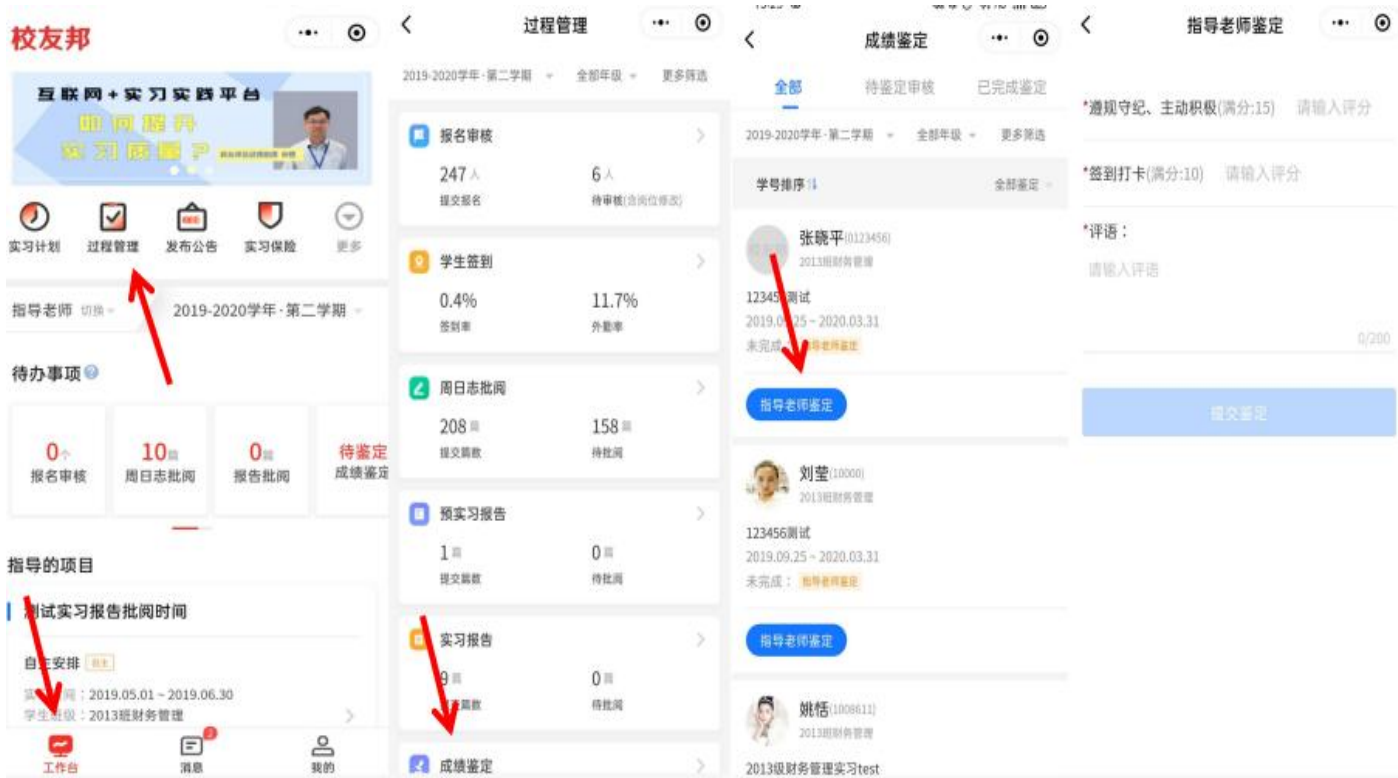
点击“工作台”→点击“过程管理”→“报告批阅”→查看学生报告内容→点击“审批通过”或“退回修改”

或者  
直接点击待办事项下的报告批阅

说明：第三张图的界面上方可以切换报告的批阅状态，查看已批阅、退回、无需批阅等状态的实习报告



## 4.1 指导老师移动端操作-工作台-实习成绩鉴定（指导老师鉴定）



点击“工作台”→点击“过程管理”→“成绩鉴定”→点击“指导老师鉴定”→点击“去鉴定”→根据设置的评分维度进行打分或者评语→点击“提交鉴定”或者

点击待办事项下的成绩鉴定去操作

**说明：如果创建计划的管理老师未选择成绩鉴定模块或成绩鉴定表不要求指导老师鉴定，则无需操作**

## 4.2 指导老师移动端操作-消息-通讯录及实习、系统、互动消息



点击“消息”→点击“实习消息”/“系统消息”/“互动消息”或“我的通讯录”右侧下拉箭头，可分别查看不同类型的信息。例如可在通讯录→我的学生里和学生发送信息。

**说明：我的群组是根据教师参与的实习计划自动生成，无法自行创建。**



## 4.2 指导老师移动端操作-消息-公告



点击“消息”→点击“学校公告”→点击“发布公告”→“发布”

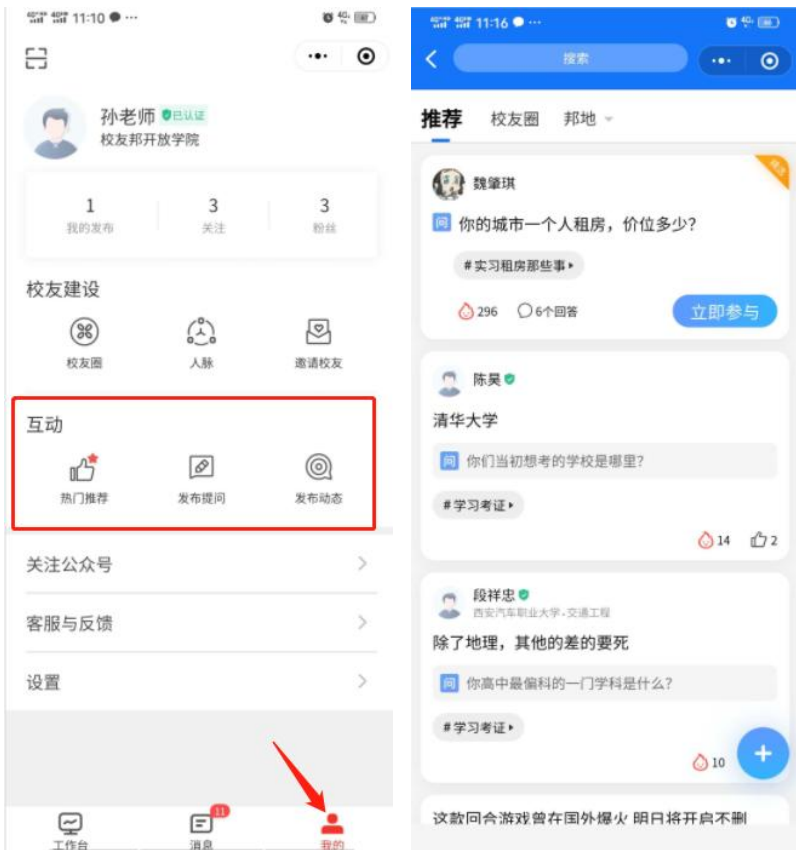
说明: 公告可以插入图片, 如需上传附件, 需要在网页端发布。

## 4.3 指导老师移动端操作-我的-校友建设



点击“我的”→点击“校友圈”/人脉/邀请校友，可分别查看校友圈、校友会和邀请校友

## 4.3 指导老师移动端操作-我的-互动



点击“我的”→点击热门推荐/发布提问/发布动态，可分别查看热门话题和动态，以及自行发布提问或动态

## 4.3 指导老师移动端操作-我的-客服与反馈



点击“我的”→点击“客服与反馈”，即可查看到第二幅图的页面。

说明：教师日常常见的问题均可在问题分类中找到，如需联系人工客服，可以点击上方在线客服或拨打服务热线。有任何意见或建议，可以通过人工客服反馈，也可以点意见反馈提交。

## 4.4 指导老师移动端操作-管理角色切换



点击“工作台”→点击左上角使用角色，可以切换管理者或指导老师权限

说明：切换账号角色权限需要老师账号有多个角色权限。如需要管理员权限请联系更高一级的管理员老师，开通账号权限。

# 谢 谢 观 看

---

客服电话：0579-82722068

服务人员：

手机号：QQ号：

←微信扫码加好友

**校友邦**

[www.xybsyw.com](http://www.xybsyw.com)